




Olivier Sévère

Né en 1978, vit et travaille à Paris

oliviersevere@gmail.com oliviersevere.com +33 6.22.50.81.20



Au seuil du naturel et de l'artificiel, les oeuvres d'Olivier Sévère jouent sur la collision entre processus physiques et imaginaires pour sortir le monde lapidaire de sa prétendue inertie.

Florian Gaité

Se fondre

2022



Entre verre, pierre et eau, «Se fondre» procède de la confusion des matières, le cristal de roche imite le verre sur lequel il tient en équilibre et se fond dans l'eau jusqu'à presque disparaître à l'image du sable que fusionne pour donner corps au verre.

Photo : Charlotte Debauge pour Sinople Paris



Se fondre

2022



Se fondre, I & II

(cristal de roche / verre / eau)

pièces uniques, série ouverte

I - h. 33 cm, ø 6,5 cm



Spectre

2022



La série ouverte des «Spectre», variation de marqueteries de diverses pierres tendres, propose des imageries célestes entre cartographies et radiographies dans lesquelles la lisière entre l'image et la matière est ténue.

Photo : Charlotte Debauge pour Sinople Paris



Spectre

2022



Spectre #1

granit Marinace vert du Brésil

L. 38,5 cm, h. 17,5 cm



Nébuleuse

2022

«Nébuleuse» est une série ouverte de marqueteries de pierres dures dialoguant avec l'imagerie des expansions de matières dans l'univers dont les relations sont imprécises et confuses. Ces objets célestes d'aspects diffus à des distances considérables sont ici librement interprétés en matières solides provenant des profondeurs de notre planète.

Photo : Charlotte Debauge pour Sinople Paris



Nébuleuse

2022



Nébuleuse I & II

marqueterie d'hématite et de pyrite

pièces uniques, série ouverte

I L. 24 cm, l. 18 cm

II L. 18 cm, l. 14 cm



Eaux vives

2022

▲
Ces impressions sur aluminium brossé développent la relation entre l'eau et la pierre déjà présente dans quelques œuvres. Ces images prises sur le vif, comme des esquisses, donnent à voir les liens étroits entre ces éléments à travers l'érosion, le ressac, la sédimentation etc. Des endroits où la matière se transforme.

Photo : Charlotte Debauge pour Sinople Paris



Eaux vives

2022

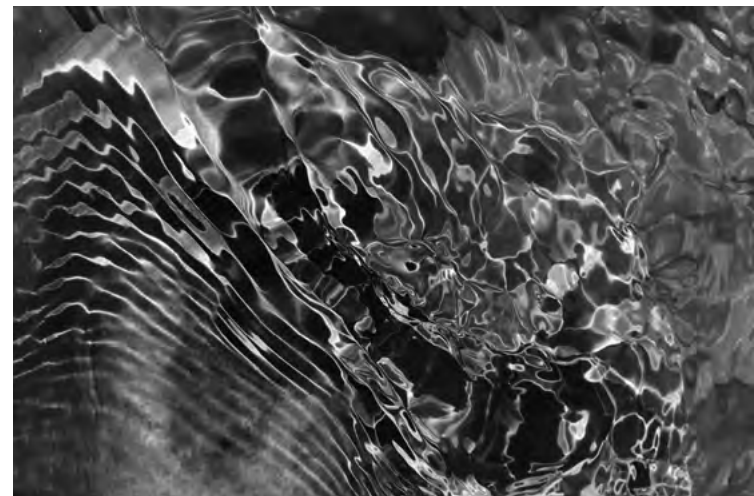
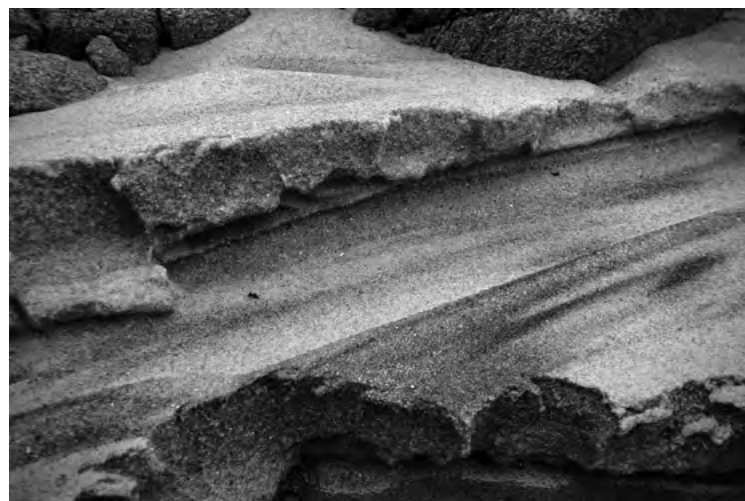
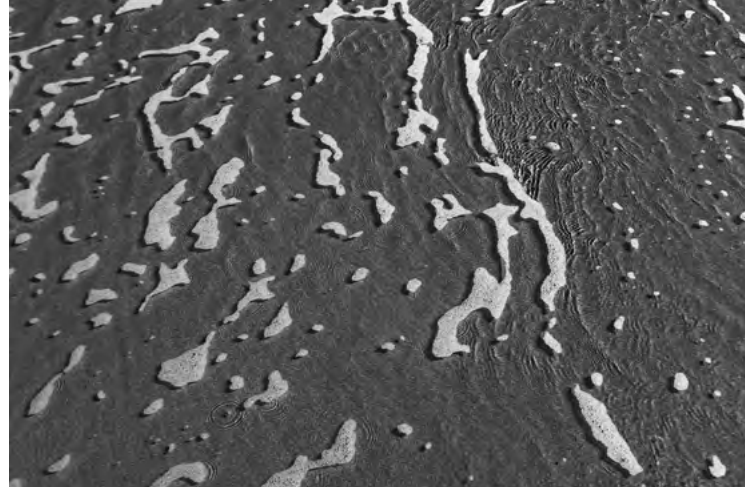


I à # XII

impressions photographiques sur dibon aluminium brossé 3mm

L. 10 cm, h. 15 cm

série de 12 photographies tirées à 5 ex. + 2EA



Nocturne

2020



Un nocturne est une forme musicale classique, reposant sur un mouvement lent, mêlant une expression pathétique, divers ornements mélodiques et une partie centrale accélérée.

En peinture un nocturne représente aussi un paysage éclairé par la lune et les étoiles ou plus largement tout sujet évoquant la nuit, l'obscurité.

Librement inspiré de ce nom masculinisé pour la musique et la peinture, ces marqueteries de marbres et de pierres dures revisitent des tablettes de chevets avec des incrustations de pierres dures circulaires comme des astres dans l'éther.

La richesse des détails des pierres dures incrustées évoque l'extrême complexité des compositions chimiques et physiques des corps célestes que nous connaissons ainsi que de ceux que nous ne connaissons pas encore voire que nous ne connaissons jamais.

Photo : Anne-Sophie Auclerc pour Sinople et Olivier Sèvere



Nocturne

2020



#2 Marqueterie (marbre portor/pyrite)
pièce unique, série ouverte 33x24,5 cm



#3 Marqueterie (marbre/jaune de Sienne)
pièce unique, série ouverte 37x24,5cm



#4 Marqueterie (marbre/ onyx marbre)
pièce unique, série ouverte 37x24,5 cm



#5 Marqueterie (marbre Marquina/ onyx)
pièce unique, série ouverte 37,5x28,5 cm

Deux soleils

2020



Deux soleils prend principalement place dans les paysages secs et désertiques tunisiens et continue d'explorer les notions de naturel et d'artificiel ainsi que les rapports homme et nature déjà présents dans mes précédents films.

La question du mirage est principale et se développe plus largement sous le prisme de l'apparition et de la disparition dans une image et dans le paysage. Les déserts de sel, vestiges d'anciennes mers intérieures représentent une exploration qui permet d'évoquer le temps géologique et ses variations.

[VOIR LA VIDEO \(TEASER\)](#)

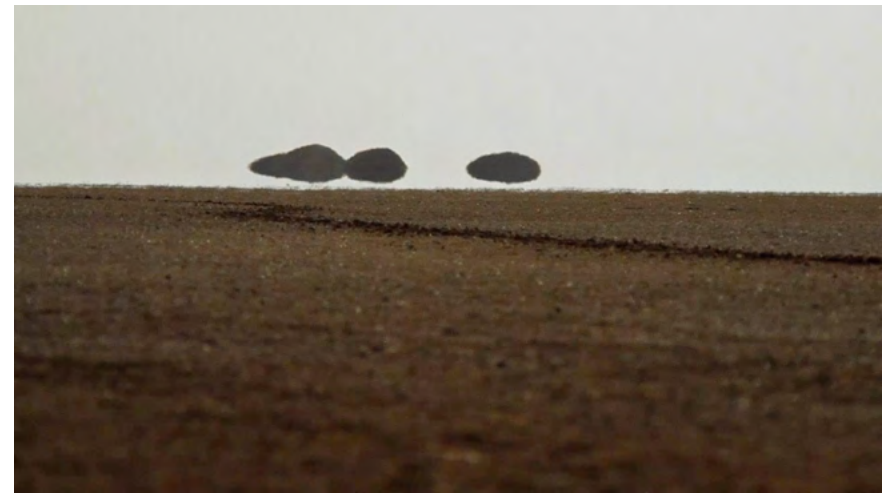


Deux soleils

2020



20 minutes
video HD, couleur, son



Laps

2018



VIDEO HD, 6'03" MINUTE

Un laps exprime un espace temps souvent plutôt de courte durée. Ce montage d'images de pierres s'enfonçant progressivement et infiniment sur elles-mêmes intrigue.

Rien ne nous indique qu'il s'agit d'un processus artificiel, mais cela ne ressemble pas non plus à un quelconque événement géologique naturel, en revanche ce mouvement perpétuel est à l'image de ce que l'on ne peut voir : les mouvements tectoniques profonds qui sont à l'origine même de la formation de nos continents depuis des millions d'années, laps de temps dont l'échelle échappe en général à l'homme.

[VOIR LA VIDEO](#)



En Surface

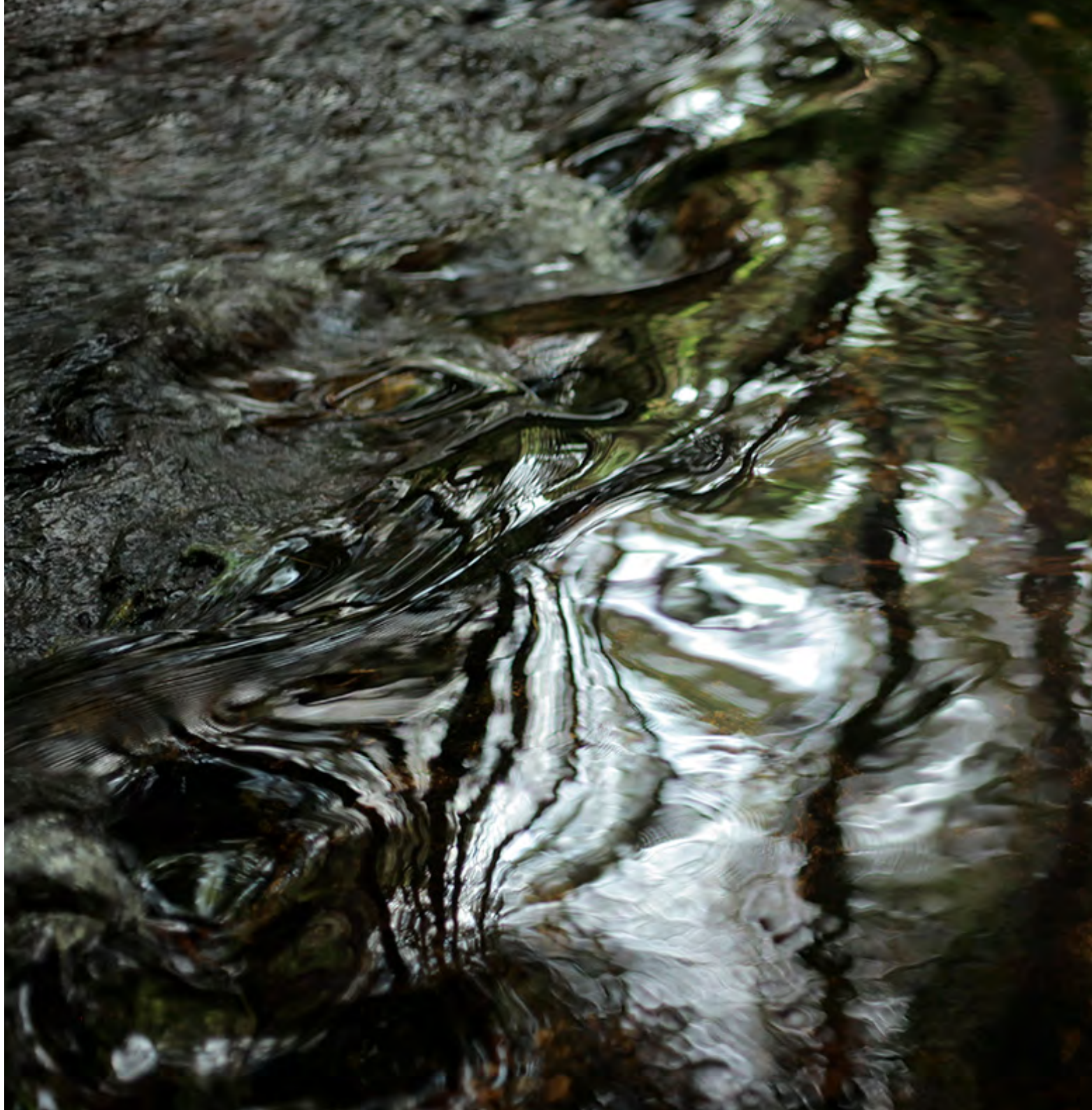
2019



Cette série ouverte de photographies capture ce qui ne cesse jamais de se mouvoir :

la zone de contact entre l'eau et l'air, surface qui propose en permanence une image en mouvement.

Un écran de cinéma perpétuel qui reflète le monde dès lors que la lumière perce.



En Surface

2019

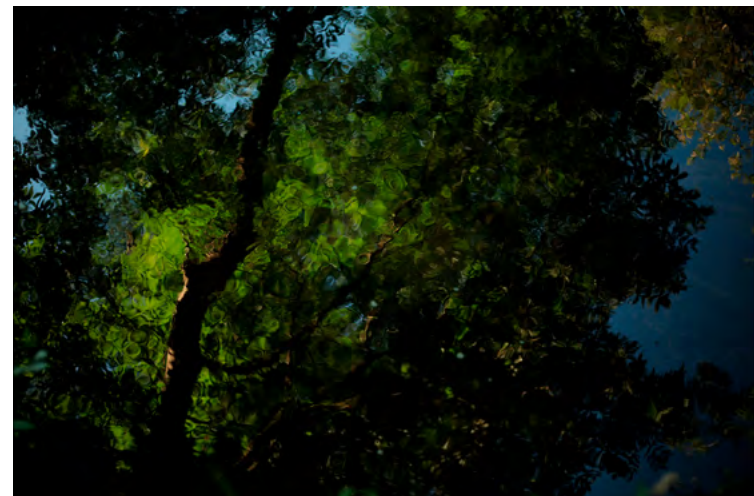


60x40 cm

Impr. numérique Fine Art Pearl

Contre-collage Dibond 3mm

Edition de 6 + 2 ap



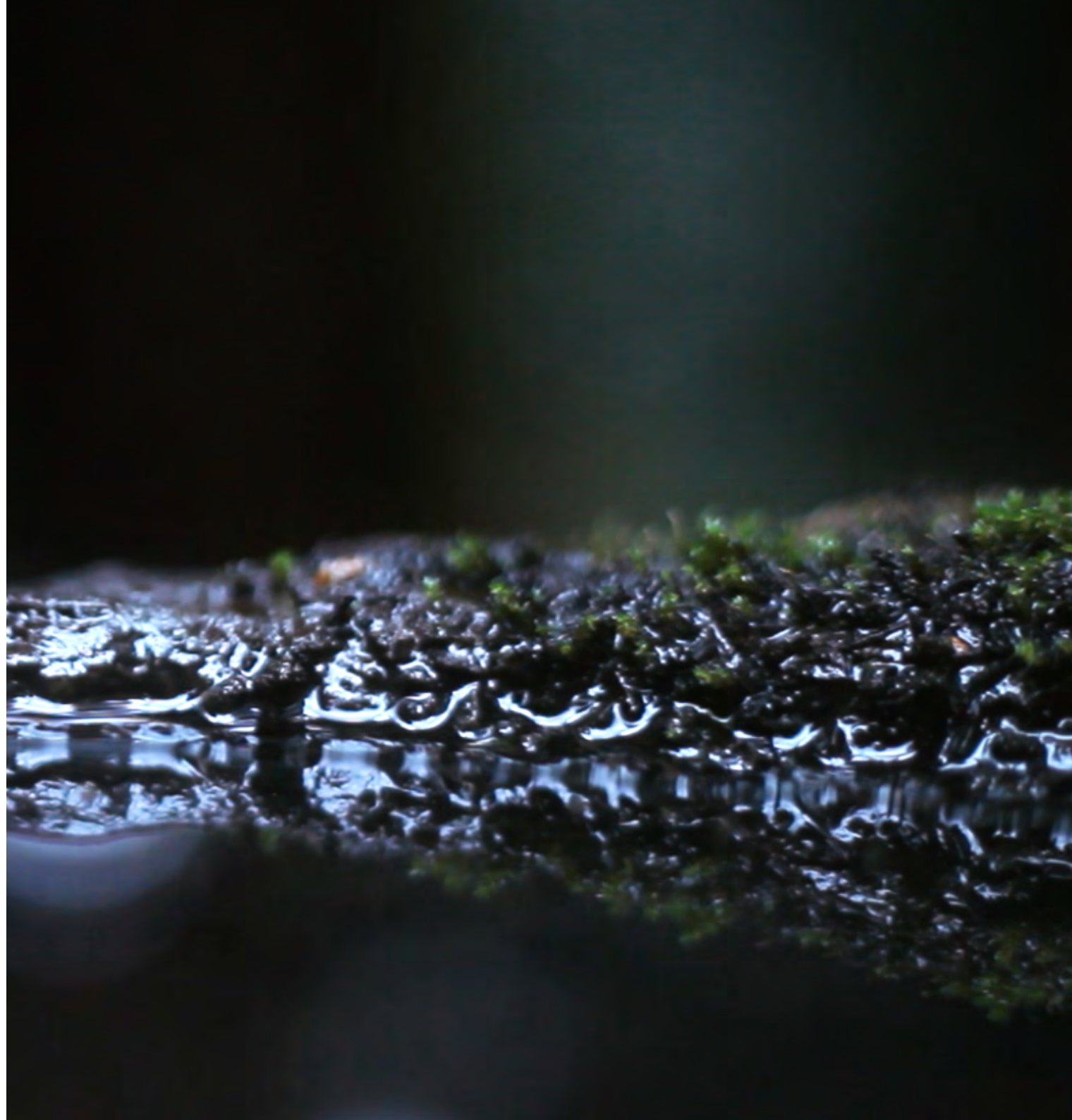
Dans ces eaux-là

2017



Dans ces eaux-là, réalisé au Japon lors d'une résidence à la Villa Kujoyama est une fable picturale, minérale et tellurique dont l'eau et la pierre sont les protagonistes. Ils expriment les forces créatrices de la nature et de l'homme. Qu'elles soient solides ou fluides, conflictuelles ou mimétiques, les énergies déployées font corps, emportent, soulèvent ou érodent.

[VOIR LA VIDEO \(TEASER\)](#)



Dans ces eaux-là

2017



17 minutes
video HD, couleur, son



Agrégat

2015



Agrégat se compose de quatre pierres découpées en quatre, réassemblées dans un ordre aléatoire. L'hybridation obtenue produit une oscillation entre naturel et artificiel. Les faces découpées ne coïncidant pas formellement proposent une analogie avec la matière fracturée qui compose notre sol.

Photo : Antoni Girardi



Agrégats

2015



Fluorite, pyrite, obsidienne, labradorite

Environ 30x30 cm



Sans cesse

2017



VIDÉO HD COULEUR, SANS SON, EN BOUCLE.

Sans cesse est une vidéo qui propose une vision imbibée d'un théâtre minéral, paysage dramatique et écorché où une cascade s'écoule infiniment mais disparaît ; elle n'a aucune conséquence, ni rivière, ni lac. Cette étrange vision picturale évoque l'eau comme premier sculpteur de l'histoire, qui avec rage, force et constance façonne nos paysages depuis son apparition. Comme une métaphore du travail de l'homme et en particulier de l'artiste qui puise en continu dans les processus de la nature.

La vidéo n'a pas de durée, c'est une parfaite boucle qui imite autant que possible le Temps et son insaisissable échelle.

[VOIR LA VIDEO](#)



En elle-même

2015

►
En elle-même se présente sous la forme d'un « éclaté à la Beauchêne », un objet habituellement collectionné dans les cabinets de curiosités et dont la conception consiste à intercaler une fine tige de laiton entre chaque articulation d'un animal naturalisé, traditionnellement un insecte ou un crustacé. (...)

Forme de scanner physique, En elle-même permet de voyager à l'intérieur de la matière brute.

Minéral composé d'un noyau et de différentes strates de vitrification concentriques, l'agate est principalement utilisée par les lapidaires-tourneurs pour la fabrication de coupes. Cette forme simple ou montée sur métal permet d'en montrer les veines colorées, la finesse, les jeux contrastés d'opacité et de translucidité ainsi que la composition silicate qui lui donne son aspect vitreux. En elle-même établit en ce sens un parallèle avec la paire de coupes en agate conservée au Musée des Arts Décoratifs. Elle rompt néanmoins avec la teinte artificielle que les artisans ont donné à ces objets historiques. (...) Stable, objet aérien et paradoxal, En elle-même libère la pierre de sa masse, de sa gravité, souligne son isolement dans les gisements naturels et donne l'illusion d'une apparente fragilité. Elle met par ailleurs en lumière ce qui est l'essence du travail de l'artisan d'art : accompagner la matière dans chacune de ses étapes de transformation, de son état brut à son état d'objet, justement souligné par un habile jeu de mutation, de construction, de proportions, d'équilibre et de révélation.

Photo : Felipe Ribon



En elle-même

2015



Agate, laiton

En collaboration avec Francis Bourjot et Sébastien Chicot.

Oeuvre réalisée pour l'exposition Mutations, produite par le MAD et l'INMA, avec le support de Vacheron Constantin, 2015.



En Substance

2015



Œuvre spéculative, plus que simplement poétique, En substance tente de donner forme à l'intuition d'une vie des pierres, d'un biominéralisme dont la science contemporaine commence à entrevoir la réalité.

(Florian Gaité)

Entre le documentaire et la fiction sans jamais vraiment être ni l'un ni l'autre, En substance explore, sous le prisme du temps et sur le mode de la métaphore, la genèse du marbre d'une part et le travail de la sculpture d'autre part.

L'eau, minéral polymorphe, est présente sur terre sous trois aspects physiques distincts allant du plus immatériel, gazeux (vapeur), jusqu'au plus matériel, solide (glace) en passant par son état le plus courant, liquide, qui constitue ici le milieu de la genèse du marbre.

[VOIR LA VIDEO \(TEASER\)](#)



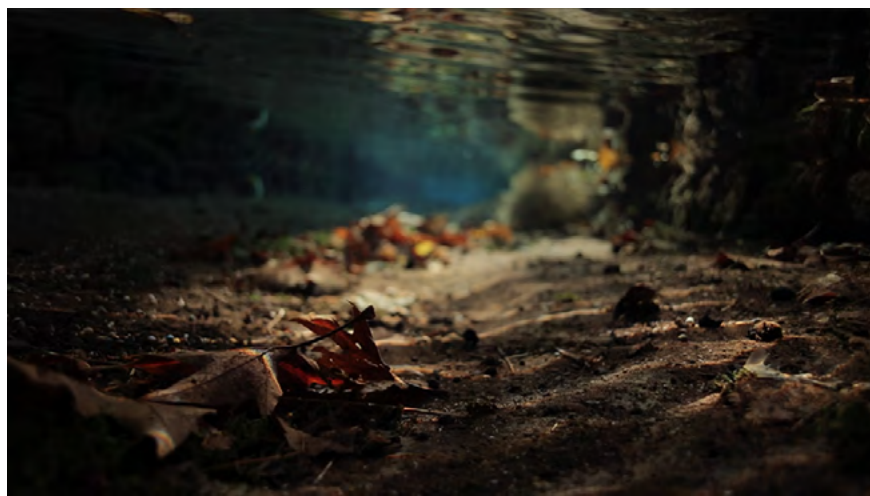
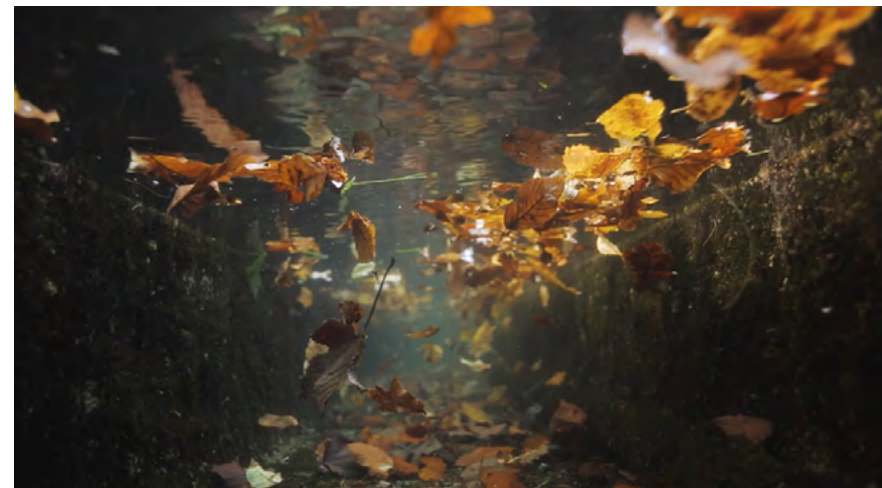
En Substance

2015



17 minutes

Video HD, couleur, son



Par monts et par vaux

2014

Six blocs de marbre taillés évoquent la genèse et l'origine végétale du marbre et symbolisent la création des montagnes aux pieds desquelles une végétation de mousse et de diverses essences miniatures se développe.

Cette maquette de paysage alpin en matériaux naturels rappelle les monts qui se dressent autour du lac Léman.

Photo : Matthieu Gafsou



Par monts et par vaux
2014



Installation à la Cathédrale de Lausanne



Sombrer

2012

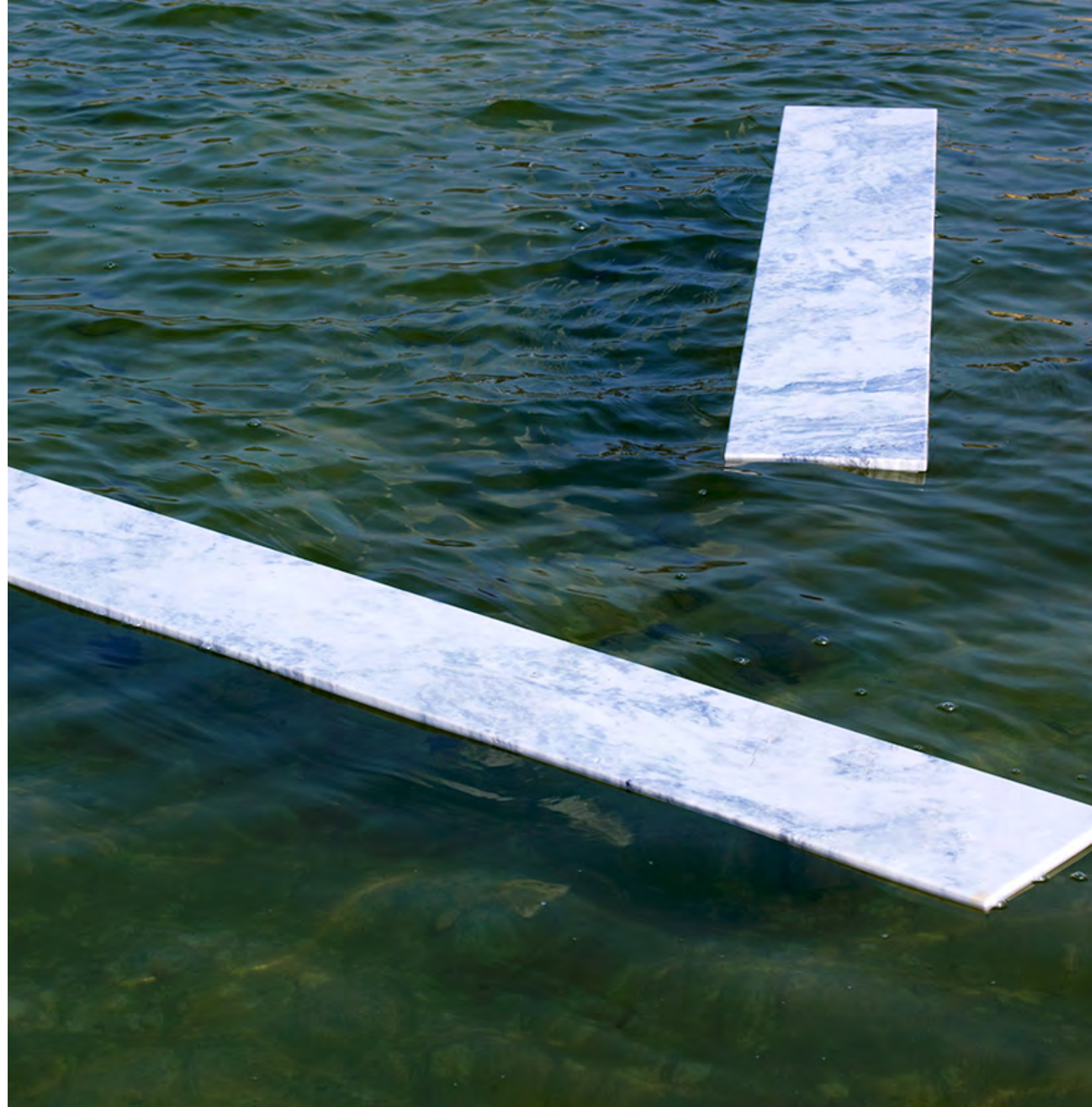


« Sombrer » est le mouvement descendant sans lequel le marbre ne peut se constituer.

Des gigantesques masses de calcaire ont sombré il y a quelques centaines de millions d'années dans les profondeurs de la terre ou de la mer suivant des mouvements tectoniques. La pression et la chaleur des profondeurs sont à l'origine du métamorphisme, processus qui transforme le calcaire en marbre.

Une fois constitué du marbre a pu remonter à la surface de la terre par les mêmes mouvements tectoniques. Il est à notre ère un matériau très largement utilisé dans la sculpture, l'ornement et le faste de certaines de nos architectures et Versailles en est un bel exemple. Ici, le marbre ne sombre plus. Une tonne de ce matériau flotte, vibre à la surface du bassin du Potager du Roi dans un motif aléatoire et désorganisé qui s'échappe à la surface de l'eau.

Photo : Sébastien Agnetti et Olivier Sévère



Sombrer
2012



De rien ne se crée rien

2010/2011



De rien ne se crée rien réunit une suite de sculptures réalisées par Olivier Sévère aux Cristalleries de Saint-Louis, lors de sa résidence à l'invitation de la Fondation d'entreprise Hermès et sous le parrainage du sculpteur Emmanuel Saulnier.

La pierre s'est imposée à Olivier Sévère comme la forme idéale pour incarner la pensée philosophique initiée par Anaxagore, au Vème siècle avant notre ère. : «Rien ne naît ni ne périt, mais des choses déjà existantes se combinent, puis se séparent à nouveau». L'artiste a travaillé le cristal sous l'angle du cycle perpétuel de la matière : la pierre se transforme et devient sable, le sable entre dans la composition du cristal, le cristal retrouve sa forme originelle à travers le geste de l'artiste. Pavés, galets, rochers, en cristal soufflé, moulé, taillé...

A travers ces ensembles de pierres, mêlant les notions de naturel et d'artificiel, l'artiste a porté un regard inhabituel sur les savoir-faire des artisans verriers et sur la chimie du cristal.

Photo : Tadzio



De rien ne se crée rien

2010/2011



cristal

techniques variées, dimensions variables



De rien ne se crée rien

2010/2011



cristal

techniques variées, dimensions variables



Olivier Sèvre

Né en 1978, vit et travaille à Paris

contact@oliviersevere.com oliviersevere.com +33 6.22.50.81.20

Résidences / Partenariats / Publications



- 2022 Programme de résidence du Musée de l'Air et de l'Espace, Le Bourget, FR
- 2019 Pensionnaire à la Villa Salammbô, Tunis, Tunisie
- 2016 Pensionnaire de la Villa Kujoyama, Kyoto, JP
- 2015 Programme de résidence du MMCA (Musée national d'art moderne et contemporain, Séoul)
- 2012 «Olivier Sèvre aux Cristalleries Saint-Louis» (Actes Sud / Fondation d'entreprise Hermès)
Programme de résidence Hors les murs du Parc Saint Léger /Centre d'art contemporain
- 2010 Programme de résidence de la Fondation d'entreprise Hermès
à la Cristallerie Saint-Louis
Partenariat avec le Craft (Centre de Recherche des Arts du Feu et de la Terre Limoges)
Réalisation de pièces en porcelaine.
- 2006 Partenariat avec l'Hôtel de la Monnaie de Paris
Réalisation d'une pièce en bronze
- 2005 Résidence à la Kuvataideakatemia (Académie des Beaux-Arts) Helsinki, FI

Etudes



- 2002 Diplôme National Supérieur d'Arts Plastiques (DNSAP)
- 97/00 Ecole Nationale Supérieure des Beaux-arts de Paris
dans les ateliers de Joel Fisher, d'Erik Dietman et d'Emmanuel Saulnier

Expositions personnelles



- 2023 Oasis, La Maréchalerie, Versailles, FR
Sans titre (provisoire), duo show, Musée de l'air et de l'espace, Le bourget, FR
- 2022 Solides, duo show, Sinople, Paris, FR
- 2017 De rien ne se crée rien, Musée de Cluny, Paris, FR
Loin d'une île, Musée de la Chasse et de la Nature, Paris, FR
- 2016 A ciel ouvert, Chapelle des Calvairiennes, Mayenne, FR
- 2014 Un seul et même, La Placette, Lausanne, CH
- 2013 Ci-dessous, CAB, Centre d'art Bastille, Grenoble, FR
- 2011 De rien ne se crée rien, La Grande Place, musée du cristal, St-Louis-lès-Bitche, FR
- 2010 De la dispersion / Von der Zerstreung, Happyfew, Berlin, DE
- 2009 Rien à voir, Interface, Dijon, FR
- 2008 Hors les murs, Galerie Baumet Sultana, Paris, FR
- 2007 Sans titre, Galerie RDV, Nantes, FR

Collections publiques



- ~ FRAC Haute-Normandie, Rouen
- ~ Centre de recherche des arts du feu et de la terre (Craft), Limoges
- ~ Hôtel de la Monnaie, Paris

Expositions collectives (sélection)

- 2022 Connectivités, Djerba, TU
JAOU photo, Tunis, TU
Hystérie de l'éternité, Le Gallo, Boulogne, FR
1er Etage, Sinople, Paris, FR
Formes du Transfert, Magasins généraux, Pantin, FR
- 2021 Achronos, Sinople, Paris, FR
Natures mortes, Sinople, Paris, FR
Sables brûlants, La grande Place, Musée du Cristal, Saint-Louis-lès-Bitche, FR
Avalanche, galerie Pal Project, Paris, FR
Inventaire, We do not work alone, Paris, FR
Altitude 28, Clermont-Ferrand, FR
- 2020 Echos, Espace éphémère, Paris, FR
Collectible Nature Vol.2, Sinople, Paris, FR
Sables Brulants, La Grande Place, musée du cristal, Saint-Louis-lès-Bitche, FR
Nuit Blanche Kyoto, Villa Kujoyama, Kyoto, JP
- 2019 Contained Energy, Villa Belleville, Paris, FR
La bonne éducation, MUNAE, Rouen, FR
Sightlines, Galerie éphémère, Tunis, TU
Collectible Nature Vol.1, Sinople, Paris, FR
Palimpseste, La graineterie, Centre d'art contemporain, Houilles, FR
UV.2, Utopies visuelles, Dar Jneyna, Sousses, TU
- 2018 Particules, Le voyage à Nantes, L'atelier, Nantes, Fr
« D'après les contes du jour et de la nuit »,
Chateau de Miromesnil, Frac Haute-Normandie, FR
R.A.T.A.F.I.A., collectif 23, Paris, FR
Pangaea Tectonics, Art Fair Tokyo, Tokyo, JP
- 2017 A l'Antique, Musée des Antiquité, Rouen, FR
- 2016 Mutations, New Craft, Triennale di Milano, Milan, IT
Viva Villa !, Conseil d'Etat, Paris, FR
New lifestyle, Nuit Blanche Kyoto, Kyoto, JP
Across the universe, MMCA Changdong residency, Séoul, KR
- 2015 Mutations, Musée national des Arts Décoratifs, Paris, FR
Nuit Blanche Mayenne, Mayenne, FR
Chapelle Fifteen, La Chapelle des Calvairiennes, Mayenne, FR
- 2014 Collective collection volet 1, Centre d'art BBB, Toulouse, FR
Condensation – Artists in residences, L'Atelier Hermès, Séoul, KR
Lausanne Jardin - Landing, Cathédrale de Lausanne, Lausanne, CH
Bex & Art - Emergences, Parc de Szilassy, Bex, CH
- 2013 Condensation-Artists in residences, le Forum – Ginza Maison Hermès, Tokyo, JP
A posteriori, La Maréchalerie, Centre d'art contemporain de l'énsa-v, Versailles, FR
Condensation, Palais de Tokyo, Paris, FR
Plein champ, Galerie nationale de la tapisserie, Beauvais, FR
Des oeuvres qui prennent toute la place, Galerie Bertrand Baraudou, Paris, FR
- 2012 Angle mort, La Graineterie, Centre d'art contemporain, Houilles, FR
Le Baiser du Papillon, Château de Goulaine, Nantes, FR
Ever Living Ornament, Centre d'Art contemporain, La Maréchalerie, Versailles, FR
Nothing, Galerie NaMiMa, Ecole Nationale Supérieure d'Art de Nancy, FR
- 2011 Inventer des mondes singuliers, Parc Caillebotte, Yerres, FR
Places !, Galerie Edouard Manet, Gennevilliers, FR
Mapping the Studio, again, Moins Un, Paris, FR
Veratigo, Galerie Jeanroch Dard, Paris, FR
- 2010 Circuits Céramiques, Cité de la Céramique, Sèvres, FR
Le syndrome de Kiruna, Galerie Nobilis, Paris, FR
Inns Blickfeld Gerückt, Berlin, DE
Königstraum und Massenware, Porzellanikon, Selb, DE
Thriller, Rigaerstrasse 69, Berlin, DE
- 2009 Hors Jeux, Espace Culturel François Mitterrand, Beauvais, FR
Que faire d'autre avec la céramique, Musée des Cordeliers, Saint-Jean-d'Angely, FR
Anima Animalia, Biennale internationale de la céramique, Châteauroux, FR
- 2008 Fragile (de l'art du), CAB, Centre d'art Bastille, Grenoble, FR
Fragilités, FRAC, Haute-Normandie, Rouen, FR
I + D Limoges, Taller Escuela de la Ceramica de Muel, Saragosse, ES
L'expérience de la céramique, Galerie Pierre-Alain Challier, Paris, FR
Sauvés par le gong, Espace d'art contemporain Eugène Beaudoin, Antony, FR
- 2007 Montre-moi l'oeuvre autrement, F.R.A.C. Haute-Normandie, Rouen, FR
- Artistes de la galerie, Galerie Baumet Sultana, Paris, FR
- 2003 Hradacany, La Générale, Paris, FR
Les disciples de l'Ours, Espace Paul Ricard, Paris, FR
Dur Fragile, K.V Tünel Geçidi, Istanbul, TR
Skitbra, va!?, Skulpturens Hus, Stockholm, SE